

L'artisanat

en Franche-Comté



Chiffres-clés 2011

Chambres de Métiers et de l'Artisanat Région Franche-Comté

18 277
entreprises

42 122
salariés

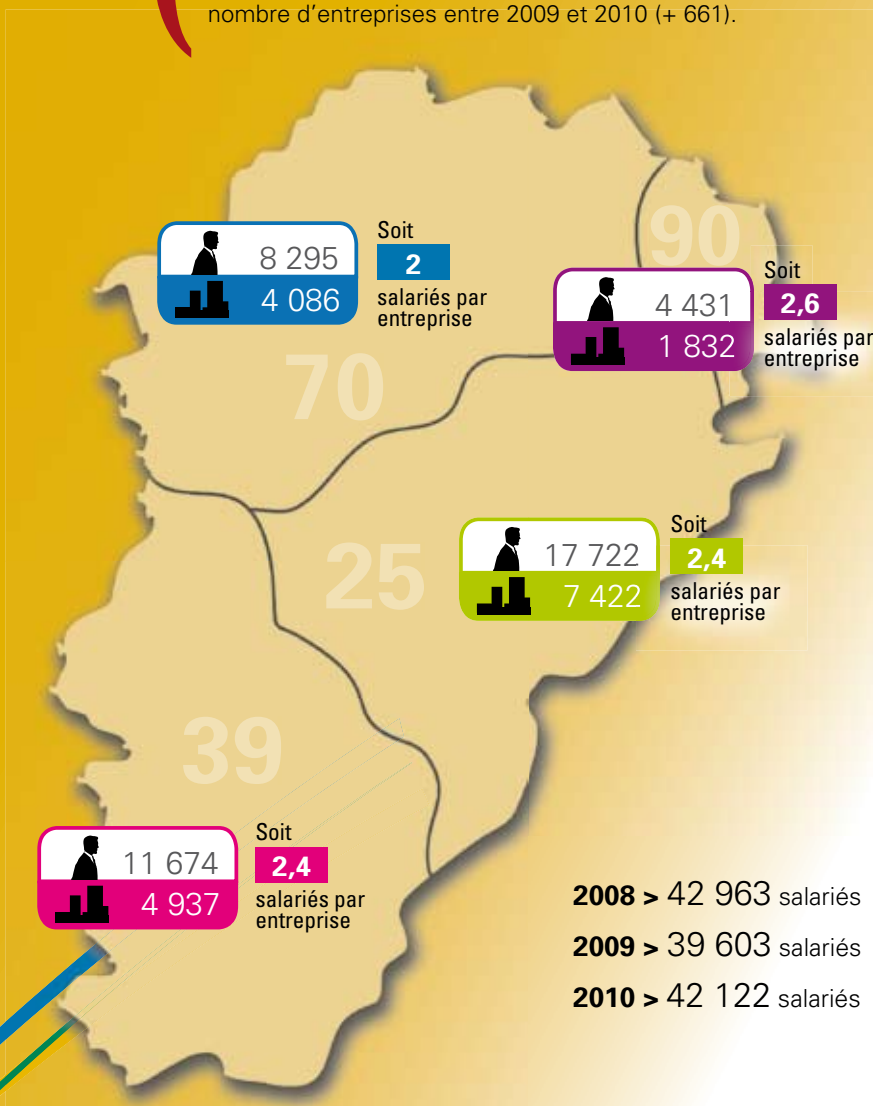
58 938
actifs



Les entreprises artisanales

18 277 entreprises artisanales

Après une baisse sensible des immatriculations en 2009 due à l'émergence des auto-entrepreneurs, leur obligation d'inscription au Répertoire des Métiers a entraîné une augmentation du nombre d'entreprises entre 2009 et 2010 (+ 661).



Attention, Concernant les salariés, les chiffres indiqués dans ce document sont les emplois en cours au 31/12 de l'année. Ils n'incluent pas tous les contrats terminés durant l'année.



SALARIÉ



ENTREPRISE



4 ■ LES ENTREPRISES ARTISANALES

5 ■ IMMATRICULATIONS ET RADIATIONS

- > Nombre d'entreprises artisanales
- > Ancienneté des entreprises
- > Les dirigeants par sexe

8 ■ LES ENTREPRISES INDIVIDUELLES

- > Classement par secteur
- > Classement par département

10 ■ LES SOCIÉTÉS

- > Classement par secteur
- > Classement par département

12 ■ ALIMENTAIRE

- > Nombre d'entreprises inscrites au RM
- > Évolution

14 ■ PRODUCTION

- > Nombre d'entreprises inscrites au RM
- > Évolution

16 ■ BÂTIMENT

- > Nombre d'entreprises inscrites au RM
- > Évolution

18 ■ SERVICES

- > Nombre d'entreprises inscrites au RM
- > Évolution

Édito



Chacun pourra, dans ce document, trouver un certain nombre d'éléments permettant de mesurer l'évolution des entreprises de l'Artisanat Comtois.

L'impact de l'auto-entrepreneur sur la création des entreprises a eu un effet non négligeable à tous égards.

Cependant l'Artisanat en Franche-Comté reste une force économique dynamique et créatrice de richesses, tout en participant activement à l'aménagement du territoire.

L'Artisanat, force économique dynamique et créatrice de richesses.

En effet, l'Artisanat ne délocalise pas ses activités mais a dû faire face à la baisse d'activité dans la production, qui a vu ses donneurs d'ordres subir la crise de manière drastique.

Les Services et le Bâtiment sont les plus importants employeurs de l'Artisanat mais le secteur du BTP souffre de la raréfaction des commandes publiques.

Les Chambres de Métiers et de l'Artisanat départementales participent activement avec les Organisations Professionnelles à l'accompagnement des entreprises de notre secteur. Relais indispensables qui permettent aux dirigeants et leur conjoint de s'informer, se former et se développer dans les meilleures conditions.

La Première Entreprise de France s'est adaptée à la crise, mais a conservé son potentiel d'entreprises pérennes.

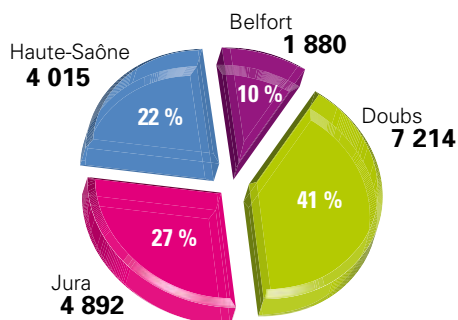
Bien cordialement,

Le Président Régional
P. GROSJEAN

Les entreprises artisanales

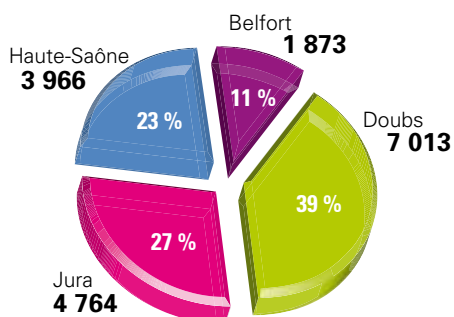
Au 31 décembre 2008

18 001



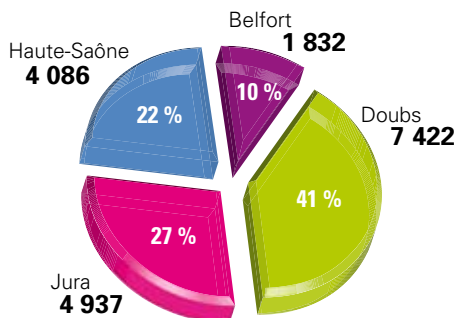
17 616

Au 31 décembre 2009



Au 31 décembre 2010

18 277



Immatriculations et radiations

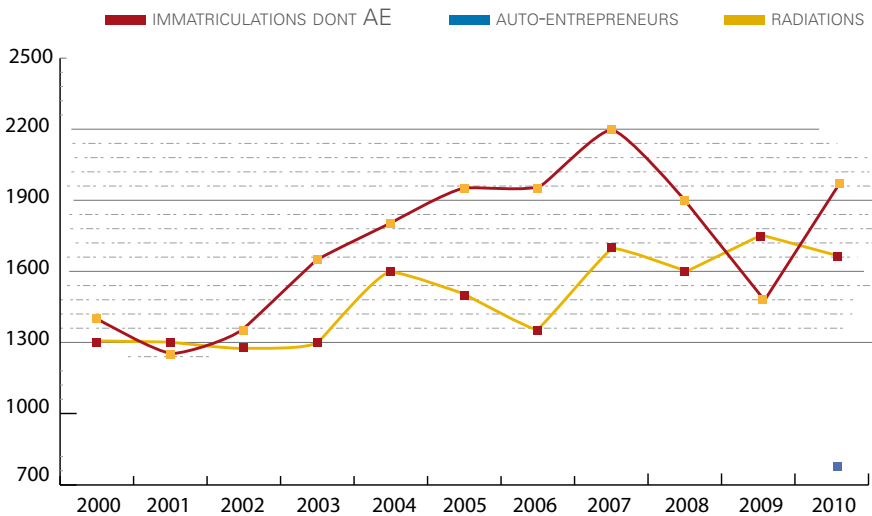
> Nombre d'entreprises artisanales



2 163 immatriculations : Ce chiffre élevé est dû à l'inscription des auto-entrepreneurs.

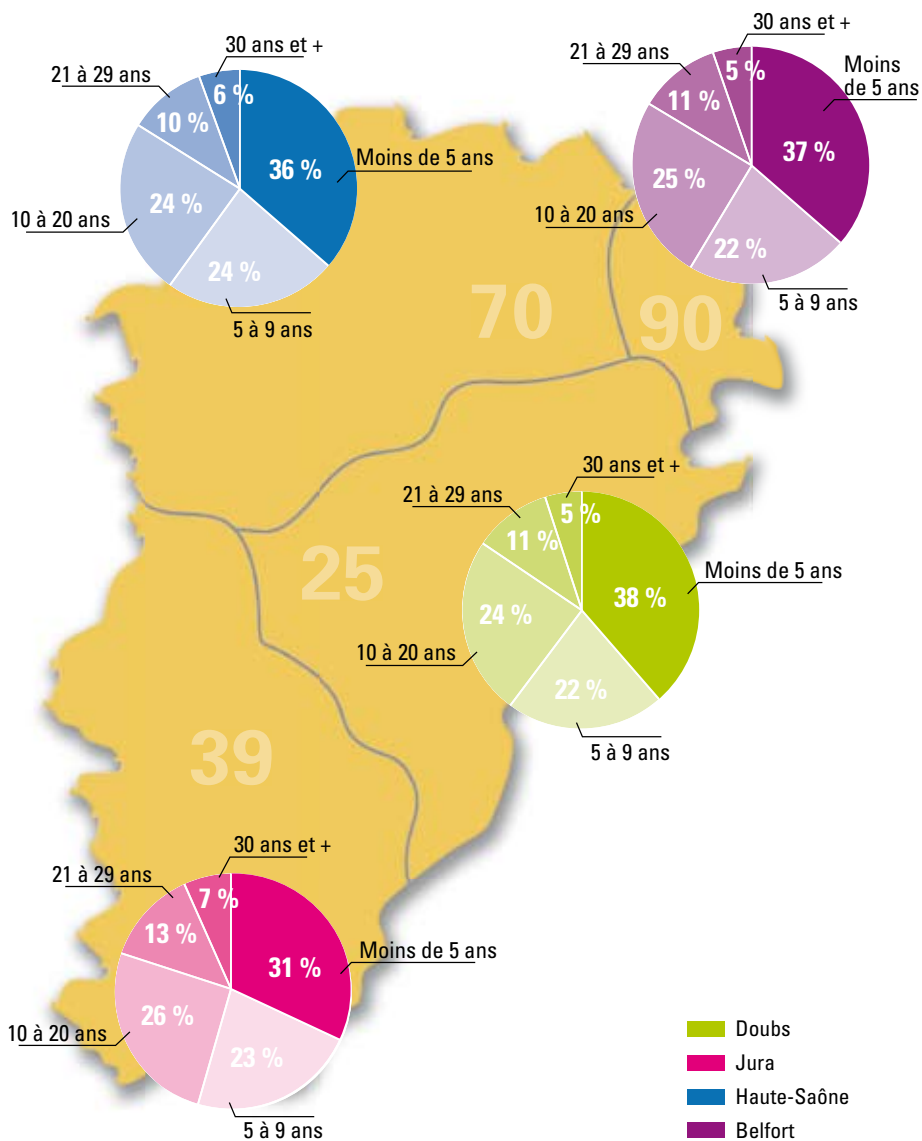
1 302 radiations : Depuis 2007, le nombre de radiations est plus élevé. La crise a entraîné une augmentation des radiations sans que celle-ci soit trop conséquente. L'Artisanat a donc subi, mais plutôt bien résisté.

FRANCHE-COMTÉ

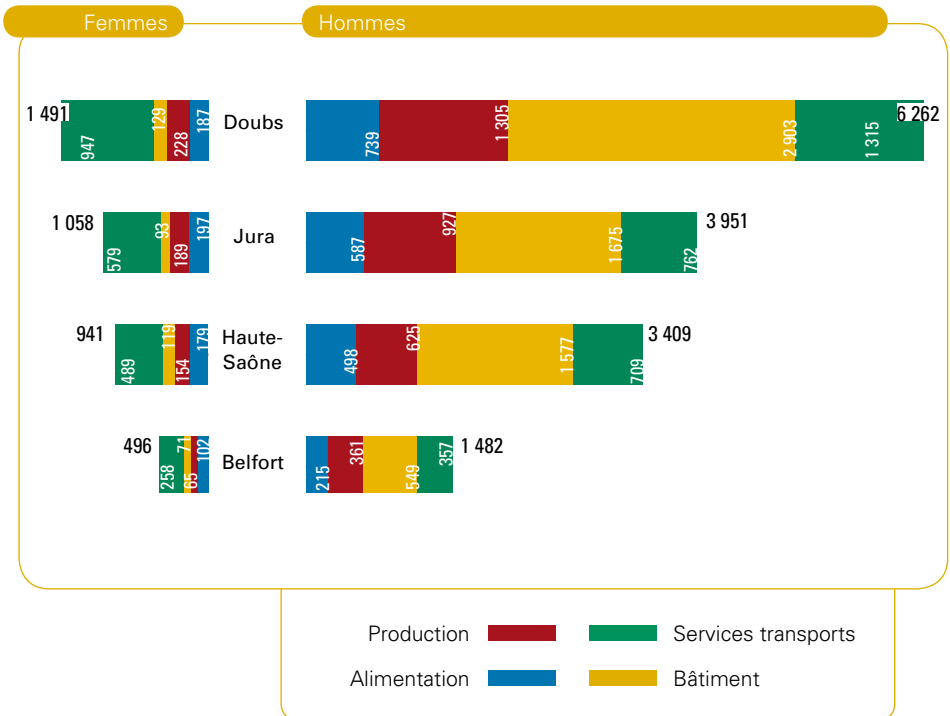


Source : RIM

> Ancienneté des entreprises



> Les dirigeants par sexe



La part des femmes dirigeantes est très variable (19 % pour le Doubs, 21 % pour le Jura et la Haute-Saône, 25 % pour Belfort) ainsi que le nombre moyen de dirigeants par entreprise (1,01 pour le Jura / 1,04 pour le Doubs / 1,06 pour la Haute-Saône / 1,08 pour le Territoire de Belfort). La place des femmes chefs d'entreprise évolue positivement de manière durable.

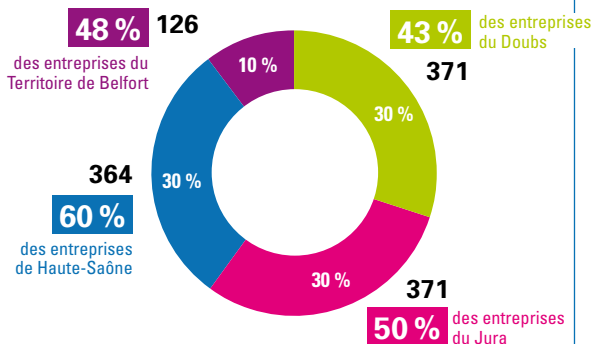
Entreprises individuelles

Secteurs > Alimentation / Bâtiment / Fabrication / Services

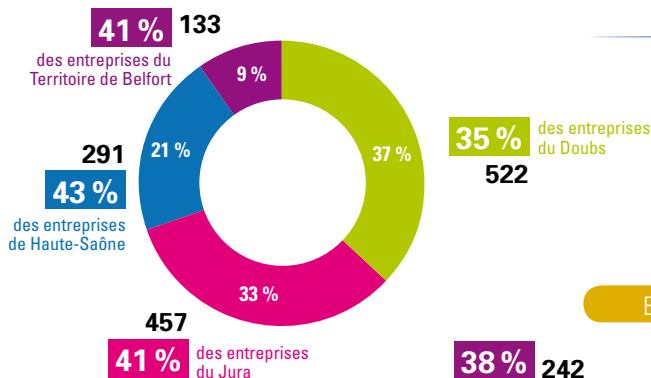
> Par secteur

- Doubs
- Jura
- Haute-Saône
- Belfort

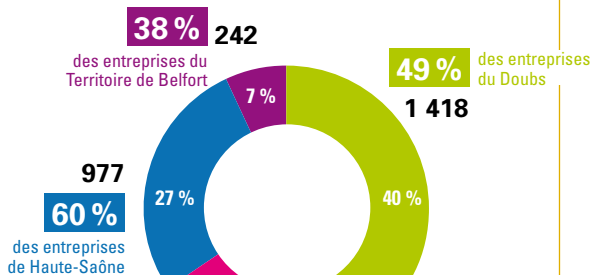
Alimentation > 1 232



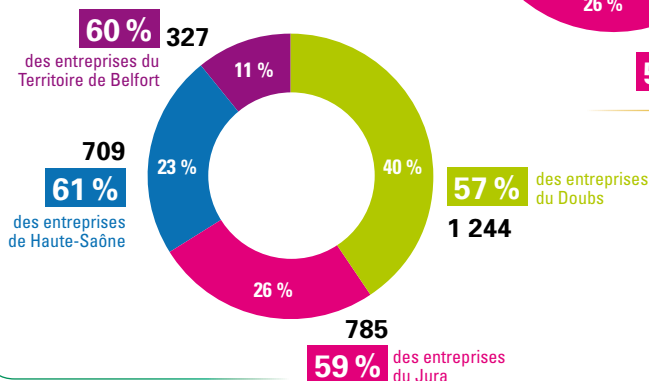
Production > 1 403



Bâtiment > 3 564



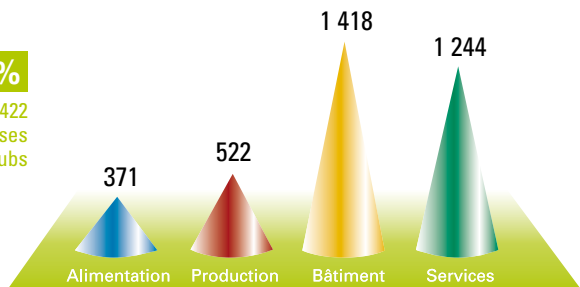
Services > 3 065



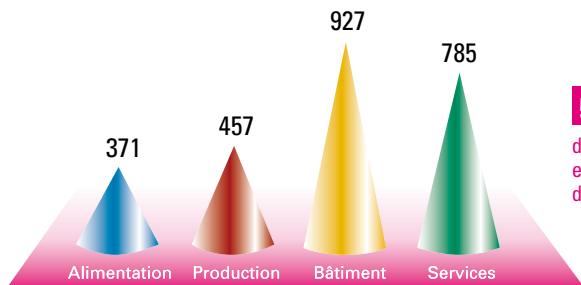
> Les entreprises individuelles représentent :

Doubs > 3 555

48 %
des 7 422
entreprises
du Doubs



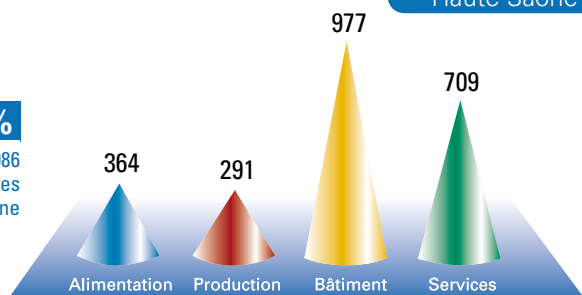
Jura > 2 540



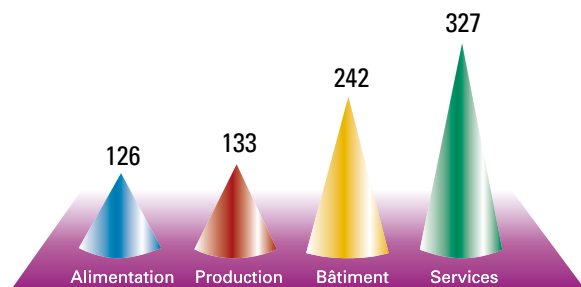
51 %
des 4 937
entreprises
du Jura

Haute-Saône > 2 341

57 %
des 4 086
entreprises
de la Haute-Saône



Belfort > 828



45 %
des 1 832
entreprises
du Territoire
de Belfort

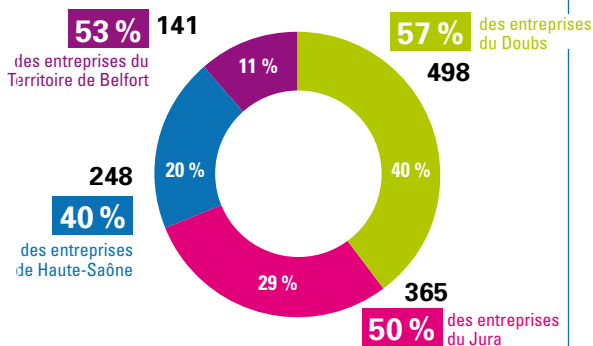
Sociétés

Secteurs > Alimentation / Bâtiment / Fabrication / Services

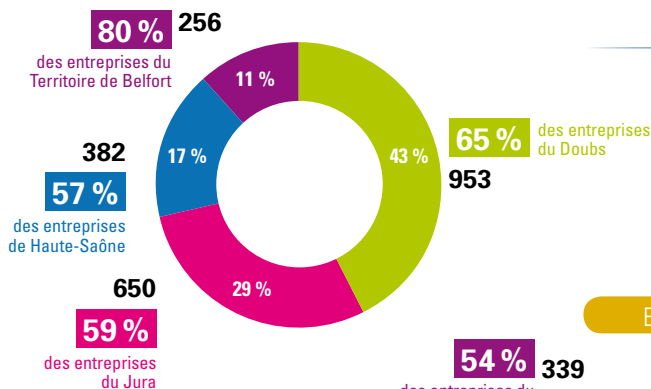
> Par secteur

- Doubs
- Jura
- Haute-Saône
- Belfort

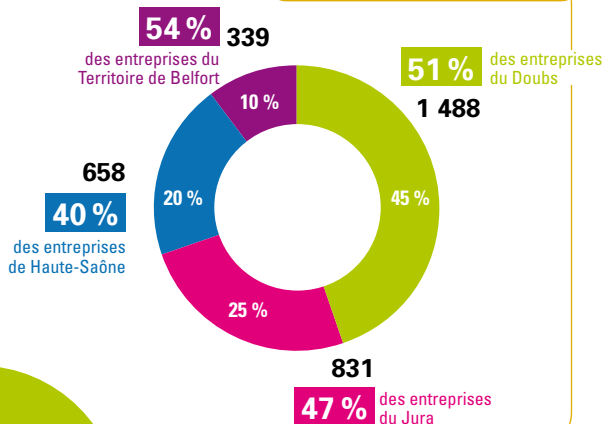
Alimentation > 1 252



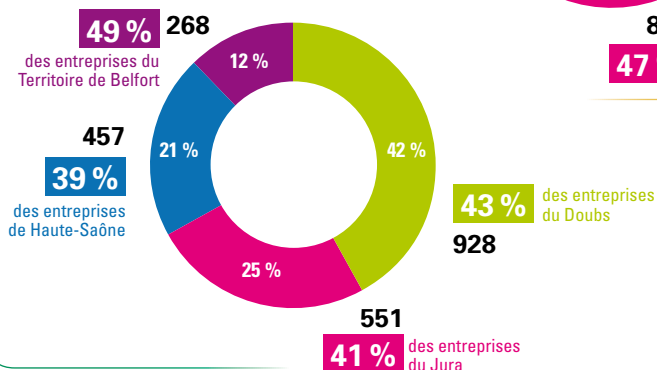
Production > 2 241



Bâtiment > 3 316



Services > 2 204

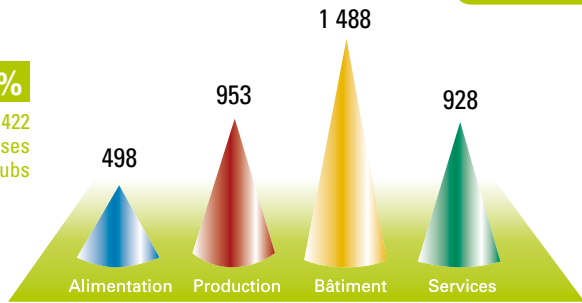


Il est encore trop tôt pour évaluer les effets du nouveau statut EIRL. En tout état de cause, la préférence pour le statut sociétaire est marquée depuis plusieurs années.

> Les sociétés représentent :

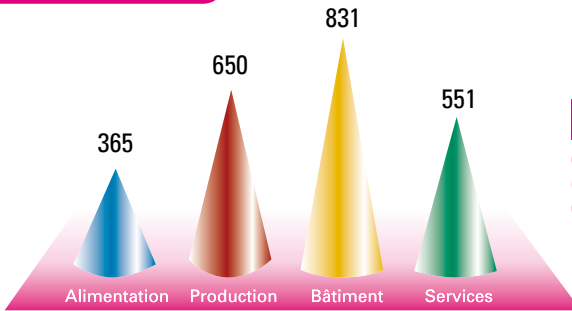
Doubs > 3 867

52 %
des 7 422
entreprises
du Doubs



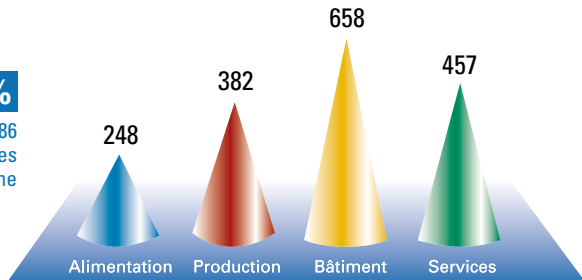
Jura > 2 397

49 %
des 4 937
entreprises
du Jura



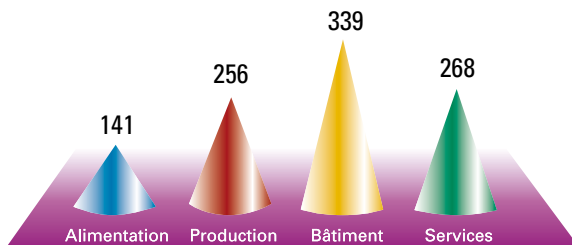
Haute-Saône > 1 745

43 %
des 4 086
entreprises
de la Haute-Saône



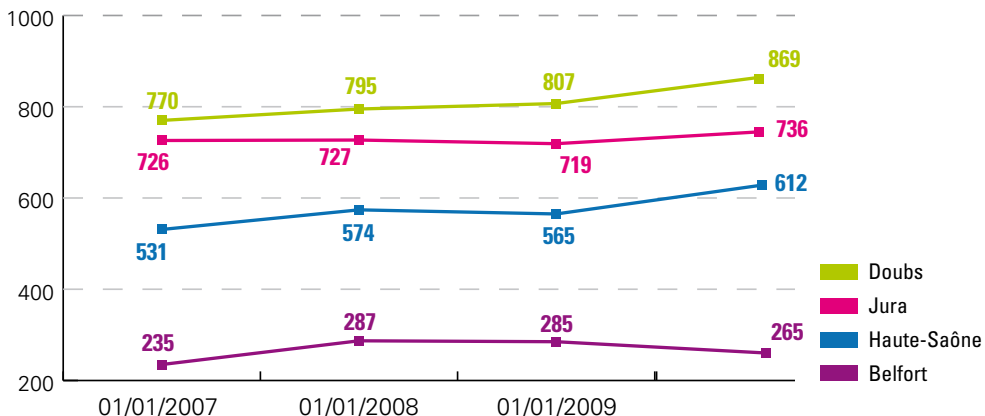
Belfort > 1 004

55 %
des 1 832
entreprises
du Territoire
de Belfort



Alimentaire

> Nombre d'entreprises de l'Alimentaire inscrites au RM



> Évolution des entreprises de l'Alimentaire

	Janv 1983	Janv 1990	Janv 1999	Janv 2009	Janv 2011
Nombre d'entreprises	2 282	2 165	2 074	2 376	2 482
Part dans l'artisanat régional	13,20 %	12,90 %	13,10 %	13,20 %	13,58 %
Nombre de salariés du secteur	NR	NR	6 976	6 260	5 637
Part des salariés du secteur	NR	NR	15,80 %	14,57 %	13,38 %

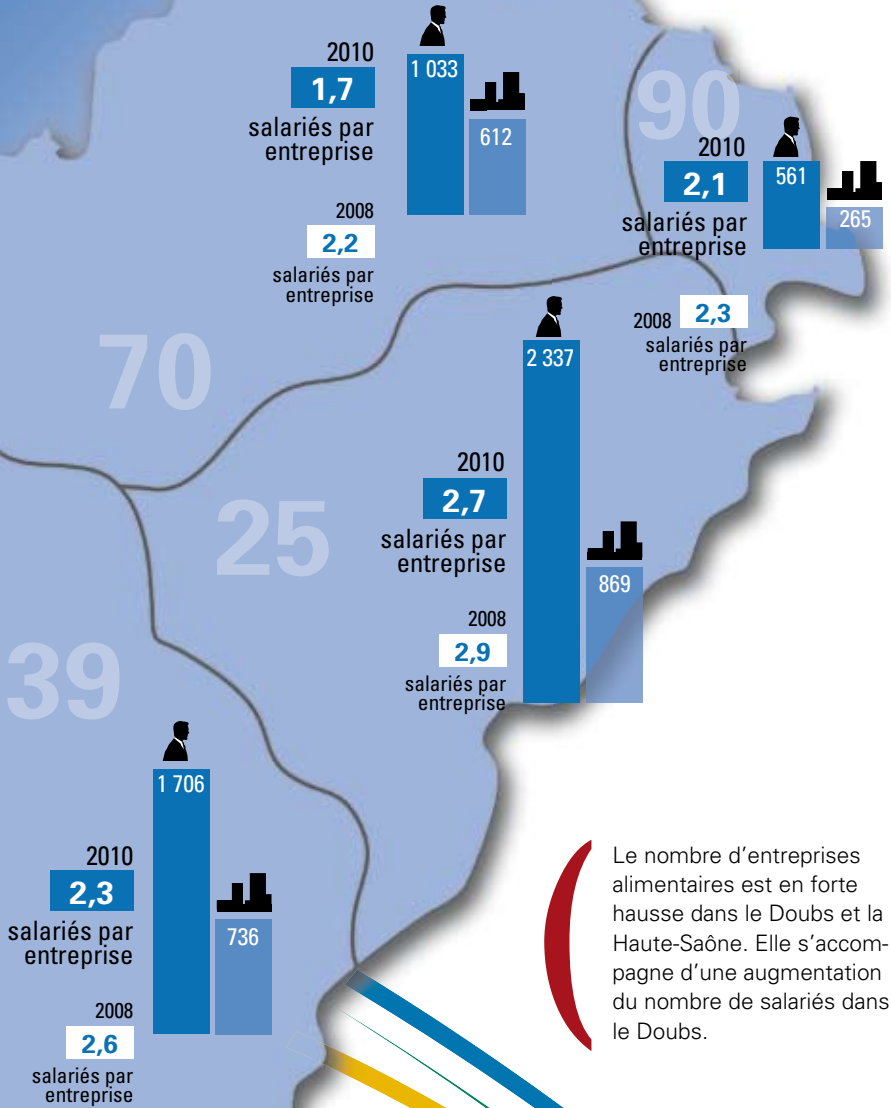
	DOUBS	JURA	HAUTE-SAÔNE	BELFORT
Viande	448	402	183	144
Alimentation autre que viande	421	334	429	121
TOTAL	869	736	612	265

> Les conjoints immatriculés

	DOUBS	JURA	HAUTE-SAÔNE	BELFORT	TOTAL
Alimentaire	111	81	111	38	341
Pourcentage par rapport au nombre d'entreprises					13,73 %
Part du secteur					37,19 %

La part des conjoints est très importante.

alimentaire



Le nombre d'entreprises alimentaires est en forte hausse dans le Doubs et la Haute-Saône. Elle s'accompagne d'une augmentation du nombre de salariés dans le Doubs.

Production

> Évolution des entreprises de Production inscrites au RM

	Janv 1983	Janv 1990	Janv 1999	Janv 2009	Janv 2011
Nombre d'entreprises	3 820	4 012	3 800	4 161	3 576
Part dans l'artisanat régional	22,10 %	24,00 %	24,00 %	23,12 %	19,56 %
Nombre de salariés du secteur	NR	NR	13 996	11 401	8 585
Part des salariés du secteur	NR	NR	32,20 %	26,53 %	20,38 %



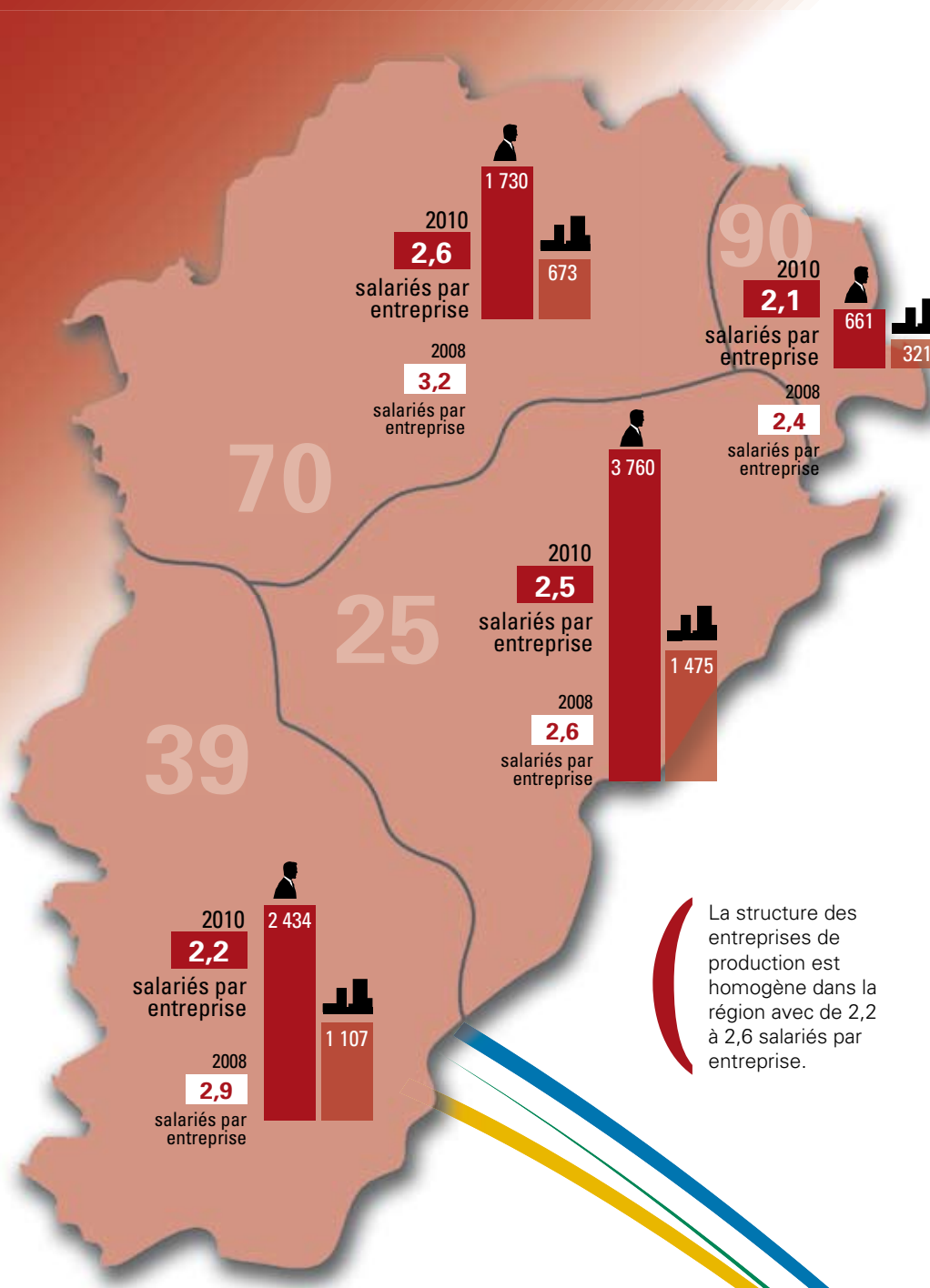
Le nombre de salariés dans l'artisanat de production connaît une chute vertigineuse (- 24,7 %) entre 2008 et 2010. La crise industrielle a impacté fortement l'emploi et le nombre d'entreprises (- 14 % en deux ans). Le secteur de la production est le seul secteur où le nombre d'entreprises baisse depuis 2008.

	DOUBS	JURA	HAUTE-SAÔNE	BELFORT
Bois et ameublement	337	358	233	63
Cuir et chaussures	12	8	5	
Fabrication d'articles divers	341	199	152	86
Mat. de Const. céramique verre chimie	81	87	64	23
Papier imprimerie arts graphiques	107	100	38	23
Textile habillement	78	43	36	14
Travail de métaux	519	312	145	112
TOTAL	1 475	1 107	673	321

> Les conjoints immatriculés

	DOUBS	JURA	HAUTE-SAÔNE	BELFORT	TOTAL
Production	39	42	22	7	110
Pourcentage par rapport au nombre d'entreprises				3,07 %	
Part du secteur				12,00 %	

production



La structure des entreprises de production est homogène dans la région avec de 2,2 à 2,6 salariés par entreprise.

 SALARIÉ  ENTREPRISE

> Évolution des entreprises du Bâtiment inscrites au RM

	Janv 1983	Janv 1990	Janv 1999	Janv 2009	Janv 2011
Nombre d'entreprises	6 448	5 741	5 205	6 379	6 929
Part dans l'artisanat régional	37,30 %	34,30 %	32,90 %	35,44 %	37,91 %
Nombre de salariés du secteur	NR	NR	11 431	14 492	13 491
Part des salariés du secteur	NR	NR	26,30 %	33,73 %	31,99 %

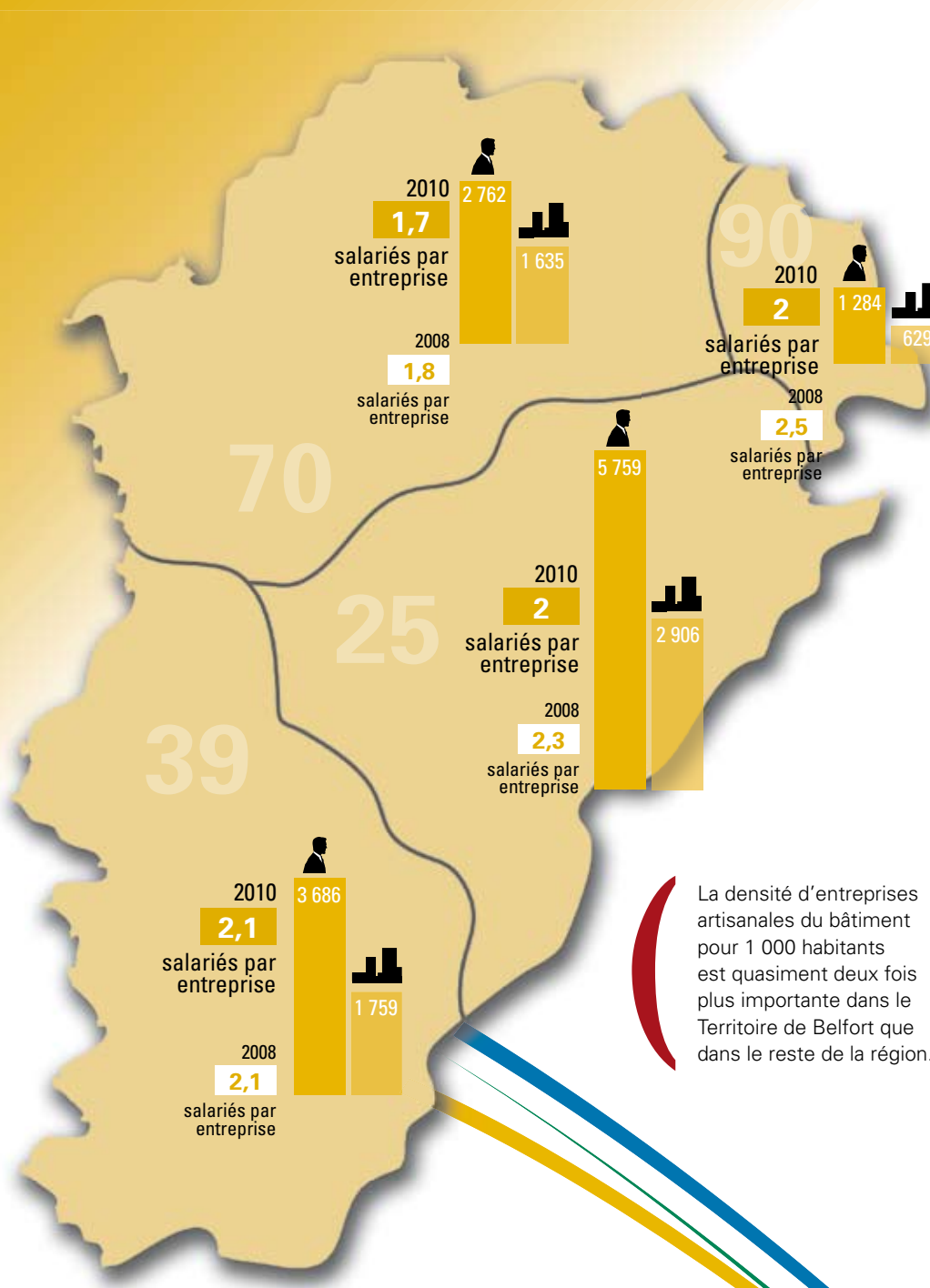
Le secteur du bâtiment connaît une croissance forte du nombre d'entreprises (+ 8,6 % en deux ans), sans doute dû aux auto-entrepreneurs immatriculés au RM, mais une baisse du nombre de salariés au 31/12 (- 7 % sur deux ans) en raison de la crise et de la très forte saisonnalité des emplois dans ce secteur.

	DOUBS	JURA	HAUTE-SAÔNE	BELFORT
Aménagement et finitions	606	372	391	159
Couverture, plomberie, chauffage	302	307	245	104
Maçonnerie	95	369	79	117
Mat. de Const céramique verre chimie			8	1
Menuiserie, serrurerie	567	384	237	84
Terrassement et travaux divers	980	126	495	91
Installation électrique	356	200	180	73
TOTAL	2 906	1 758	1 635	629

> Les conjoints immatriculés

	DOUBS	JURA	HAUTE-SAÔNE	BELFORT	TOTAL
Bâtiment	125	63	71	32	291
Pourcentage par rapport au nombre d'entreprises					4,20 %
Part du secteur					31,73 %

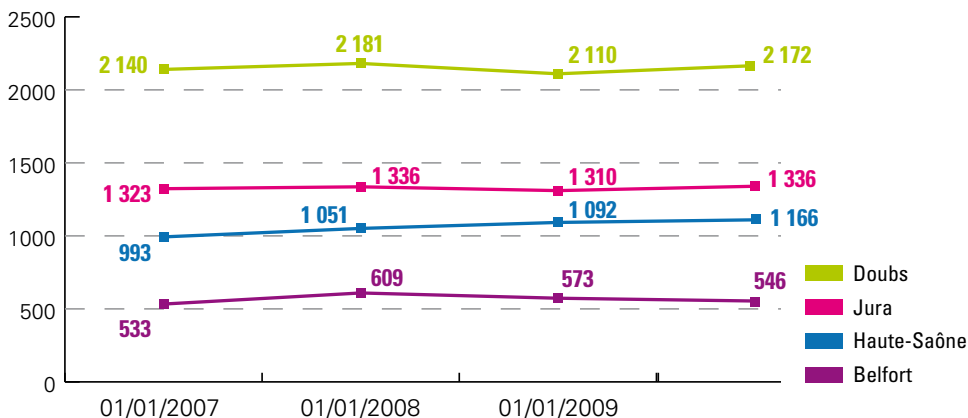
bâtiment



La densité d'entreprises artisanales du bâtiment pour 1 000 habitants est quasiment deux fois plus importante dans le Territoire de Belfort que dans le reste de la région.

Services

> Nombre d'entreprises de Services inscrites au RM



> Évolution des entreprises de Services

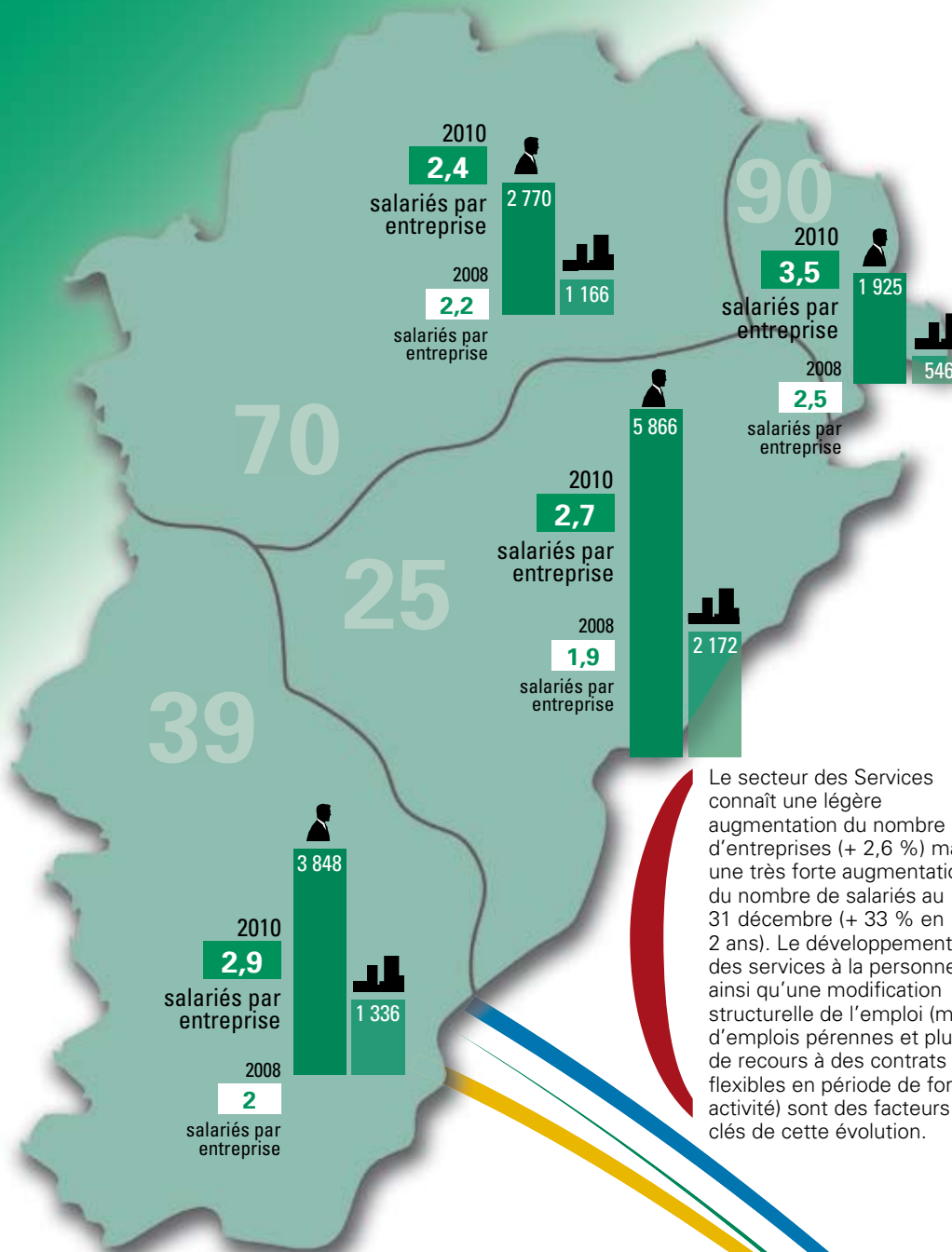
	Janv 1983	Janv 1990	Janv 1999	Janv 2009	Janv 2011
Nombre d'entreprises	4 760	4 817	4 737	5 085	5 220
Part dans l'artisanat régional	27,50 %	28,80 %	30,00 %	28,25 %	28,56 %
Nombre de salariés du secteur	NR	NR	11 113	10 808	14 409
Part des salariés du secteur	NR	NR	25,50 %	25,15 %	34,16 %

	DOUBS	JURA	HAUTE-SAÔNE	BELFORT
Divers	421	167	244	123
Blanchisserie et soins personnels	812	397	336	188
Réparation	748	567	475	191
Transports	191	106	94	44
Bois et ameublement		99	17	
TOTAL	2 172	1 336	1 166	546

> Les conjoints immatriculés

	DOUBS	JURA	HAUTE-SAÔNE	BELFORT	TOTAL
Services	62	47	45	21	175
Pourcentage par rapport au nombre d'entreprises					3,35 %
Part du secteur					19,08 %

services



Le secteur des Services connaît une légère augmentation du nombre d'entreprises (+ 2,6 %) mais une très forte augmentation du nombre de salariés au 31 décembre (+ 33 % en 2 ans). Le développement des services à la personne ainsi qu'une modification structurelle de l'emploi (moins d'emplois pérennes et plus de recours à des contrats flexibles en période de forte activité) sont des facteurs clés de cette évolution.



MAZARS, groupe d'audit, d'expertise comptable et de conseil accompagne les artisans, les commerçants, les professions libérales, les agriculteurs, les PME, les associations et les collectivités locales.

Notre relation personnalisée est fondée sur l'échange, la proximité, la parfaite connaissance de votre entité et de ses enjeux.

C'est cela notre différence.

Notre offre : expertise comptable, fiscalité, paie et gestion sociale, assistance juridique, conseil aux dirigeants, outils de pilotage.

- Besançon - Tél. 03 81 53 28 55
- Lons le Saunier - Tél. 03 84 87 64 00
- Maïche - Tél. 03 81 68 55 00
- Morteau - Tél. 03 81 67 30 40
- Pontarlier - Tél. 03 81 46 22 80
- Vesoul - Tél. 03 84 76 21 11

www.mazars.fr - www.mazars.com



Région
Franche-Comté

Espace Valentin Est
25048 BESANCON cedex
Tél. : 03 81 47 45 50
Fax : 03 81 53 45 31
contact@artisanat-comtois.fr



Un document réalisé par
la Chambre Régionale de
Métiers et de l'Artisanat de
Franche-Comté

Sources : Répertoire des
métiers / salariés URSSAF.



Doubs

21, rue de la Préfecture
BP 75
25013 BESANÇON cedex
Tél. : 03 81 21 35 35
Fax : 03 81 21 35 00
contact25@artisanat-comtois.fr



Jura

17, rue Jules Bury
BP 40408
39016 LONS-LE-SAUNIER cedex
Tél. : 03 84 35 87 00
Fax : 03 84 47 44 04
contact39@artisanat-comtois.fr



Haute-Saône

6, rue Victor Hugo - BP 175
70204 LURE cedex
Tél. : 03 84 30 59 00
Fax : 03 84 62 85 84
contact70@artisanat-comtois.fr



Territoire de Belfort

BP 217
90004 BELFORT cedex
Tél. : 03 84 57 30 40
Fax : 03 84 22 08 95
contact90@artisanat-comtois.fr



www.artisanat-comtois.fr

Édition Mai 2011
Chiffres au 01/01/2011

